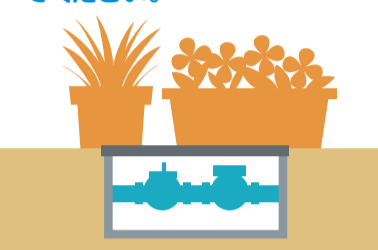


スムーズな検針にご協力ください

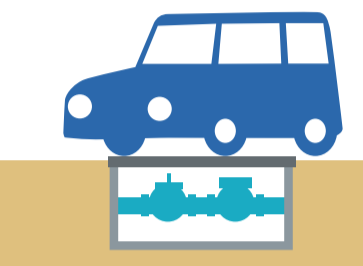
水道メーターはご使用水量の算定のもとになるものですから検針に支障のないようメーターボックスの上に物などを置かないようお願いいたします。



メーターボックスの上には植木鉢、洗濯機など物を置かないでください。



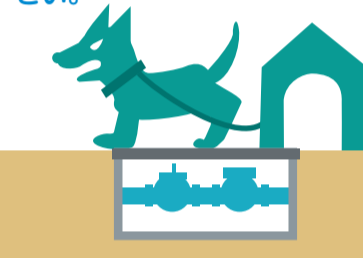
メーターボックスの上には駐車しないてください。



家の増改築などで、水道メーターが屋内や床下になる場合は、検針できる場所へ移設してください。

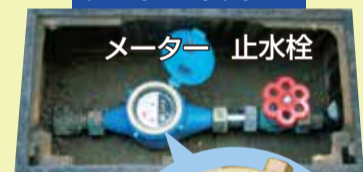


犬は出入口や水道メーターから離れた場所につないでください。



メーターボックス

お客さま(使用者・管理者)にて、定期的に水道メーターの確認をしていただくことと漏水の発見やむだ水の節約となります。



上下水道部
ホームページ:
漏水のチェックと
メーターの見方



パイロットマーク

水道メーターの盗難にご注意を

全国的に水道メーターの盗難事件が多発しています。各家庭に設置された水道メーターの検針や取替は市からの委託業者が行っており、作業時には業務従事者証または業務委託証明書を携帯しています。

不審に感じた場合は、証明書の提示を求めてください。

水道基本料金の減額

国の経済対策の一環によって行われる物価高騰対策について、国の重点支援地方交付金を活用した和泉市支援策として、物価高騰の影響を受けている市民や事業者の支援を行うため、水道料金の減額(基本料金の減額)を行っています。

詳しくは
上下水道部
ホームページを
ご確認ください。



下水道に関する各種制度のご案内

～環境を守り、衛生的で快適な生活を～

詳しくは上下水道部ホームページをごらんください。



特設排水管布設制度(私道)

私道に下水道管を布設する場合、基本的には個人での施工が必要ですが、下記の要件が満たされる場合に、和泉市が代わりに施工する制度です。(里道・水路の場合もご相談ください。)

主な要件

- ・道路幅員が1.5m以上あり、特設排水管の布設が可能であること。
- ・対象となる家屋等が3戸以上あること。
- ・対象家屋が直ちに排水設備の改造とトイレの水洗化工事を行うこと。
- ・私道敷地の土地所有者および関係者の承諾書を提出できること。

お問い合わせ 下水道整備課 ☎0725-99-8152

水洗便所改造資金融資あっせん制度

くみ取り便所など(浄化槽による便所を含む)を水洗便所に改造するための資金の融資をあっせんする制度です。遅滞なく償還すると、利子償還額相当額を市が補助します。

浄化槽改造費助成制度

下水道に接続することにより不要となった浄化槽を改造し、雨水を貯める槽などに再利用する場合、費用の一部に助成金を交付します。

共同排水設備工事補助金交付制度

特設排水管布設制度に合致しない私道において、排水設備の共有部分工事費用の一部に対して補助金を交付します。

宅内ポンプ施設設置負担金交付制度

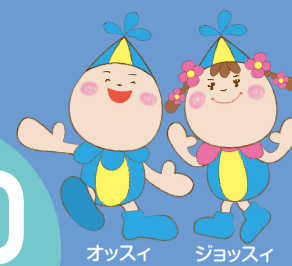
道路より宅地が低い場合など自然流下で下水道本管へ接続できず、宅内にポンプ施設を設置して汚水を放流する場合、その施設の設置・修繕にかかる費用の一部に負担金を交付します。

お問い合わせ お客さまサービス課 ☎0725-99-8150

和泉市

上下すいどうだより

No.60
2026.7.1



上下水道部
ホームページ



上下水道部
X (Twitter)

水道水はどこからくるの??

安全・安心・安定の水は当たり前?



和泉市では昭和30年から、琵琶湖から流れる淀川の恵みや、光明池・父鬼川の水を大切に磨き、24時間365日、絶やすことなく皆さんの元へ送り続けてきました。

今ではじゃ口をひねれば、当たり前のように透きとおった水道水を使うことができます。

私たちの暮らしを支える水道水。その知られざる「水づくりの物語」を少しのぞいてみませんか。

水道水が安心して使えるのは
確かな技術と、努力の継続があるからなんだね



令和8年度 水道・公共下水道・公共浄化槽事業会計予算概要

水道事業会計

災害に強いライフラインの確保

市内へ安定した給水を行うため、管路の計画的な整備を行うとともに、老朽化した管路の更新と耐震化に取り組み、災害に強いライフラインの確保に努めます。

予算の内訳

水をお届けするための収支	施設を整備するための収支
収入 35億6,073万円	収入 15億5,490万円
支出 34億5,183万円	支出 20億8,927万円

業務予定量

給水戸数	82,400戸
年間給水量	17,774,736m ³
1日平均給水量	48,698m ³
おもな建設改良事業	17億1,784万円
送・配水管布設工事	
口径75mm～400mm	4,403m

公共下水道事業会計

安心して下水道を利用いただくために

快適な生活環境を確保するため、国庫補助金や企業債を活用し下水道を着実に整備するとともに、水洗化を促進します。また、安心して下水道を使っていたり、適切な維持管理に努めます。

予算の内訳

汚れた水を処理するための収支	下水道を整備するための収支
収入 41億1,940万円	収入 12億6,788万円
支出 39億9,956万円	支出 27億6,686万円

業務予定量

水洗化人口	147,600人
年間有収水量	15,889,000m ³
おもな建設改良事業	8億2,127万円
下水道管布設工事	
口径200mm～800mm	1,942m

公共浄化槽事業会計

公共浄化槽を整備するために

生活排水の適正な処理を促進し、住民の生活環境の向上及び公共用水域の水質保全に資することを目的として、下水道全体計画区域以外の地域において市が主体となって合併処理浄化槽の設置及び維持管理を行います。

予算の内訳

汚れた水を処理するための収支	
収入	3,751万円
支出	3,751万円

浄化槽を整備するための収支

収入	1,755万円
支出	1,755万円

暮らしを紡ぐ一滴の水の物語

みんなの水道水は安全に飲めるよう処理されているんだ



私たちは暮らしの中で水道水を使わない日があるでしょうか。じゃ口をひねれば当たり前に出る水道水。和泉市には水量の豊富な大きな河川がないにもかかわらず、なぜ一日たりともこの「当たり前」は途切れないのでしょうか。その秘密は、遠く琵琶湖を源とする淀川の水を水道水につくり変える大阪広域水道企業団と、市内の光明池や父鬼川の恵みを組み合わせた、強固な水道水供給ネットワークにあります。昭和30年の給水開始以来、24時間体制の監視により守り抜かれてきた「安全・安心・安定」の舞台裏。皆さんのご家庭へ届く、一滴の物語を辿ってみましょう。

毎日の検査でいつでも安心しておいしい水が飲めるんだ



大阪広域水道企業団 村野浄水場



村野浄水場の水質管理

大阪広域水道企業団の村野浄水場では、オゾンと粒状活性炭を組み合わせた「高度浄水処理」を導入しています。この高度な技術により、通常の処理では困難なカビ臭の原因物質や微細な有害物質を徹底的に除去・分解し、極めて安全で質の高い水を安定供給する体制を整えています。

和田浄水場

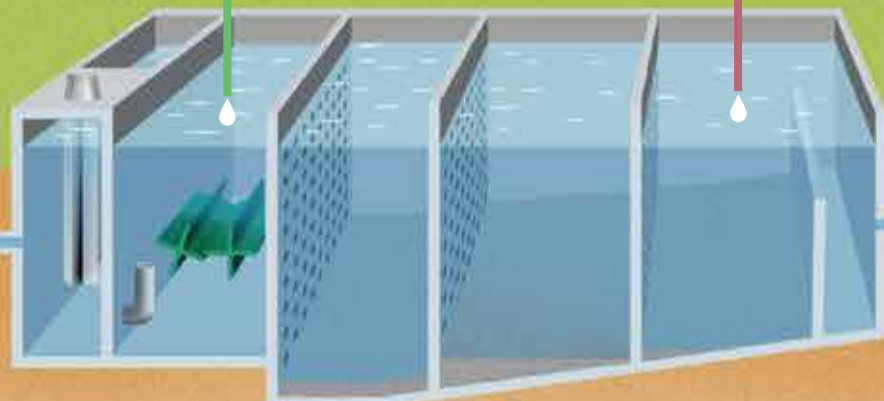


浄水場の水質管理

浄水処理の段階ごとに水質異常がないか24時間自動で水質測定、監視を行っており、万が一異常が生じた場合に、すぐ対応できる体制を整えています。

和田浄水場

PAC(ポリ塩化アルミニウム) 次亜塩素酸ナトリウム



沈でん池

PAC(ポリ塩化アルミニウム)という薬品を入れ、水の中のゴミや濁り成分を小さな固まり(フロック)にします。その後ゆっくり水を流して、このフロックを沈めます。

ろ過池

沈でん池では除去できなかったゴミや濁り成分を、敷き詰めた砂の層に水を通すことにより、完全に取り除きます。

浄水池

きれいになった水を消毒して貯めておきます。

送水ポンプ

水をポンプの圧力によって高台にある配水場に送ります。

配水場

浄水場から送られてきた水を一時的にためて、主に自然流下方式でご家庭や学校などにお届けします。

ご家庭へ

配水末端での水質管理

配水系統ごとの末端給水栓等(じゃ口)の水を採り、残留塩素、PH値、色、濁りの測定を行っています。

光明池

最大深度16.4m 最大貯水量330万㎡

水源の水質管理

光明池湖水質は季節や天気などにより日々変動するため、計画的に水質検査を行っています。特に水質が悪化する夏場には、水源の巡視を頻繁に行うなどし、水質の変化に応じた浄水処理に活かします。



大事な水源だね



厳しい基準をクリアした水が届けられるんだ

安全で高品質な水道水を安定的にお届けしています。

和泉市では、国が定める52項目の厳しい水質基準をすべてクリアした、安全で高品質な水道水をお届けしています。安定供給を支えているのは、大阪広域水道企業団からの受水に加え、大阪市内最大の貯水量を誇る光明池を水源とする和田浄水場や父鬼川を水源とする父鬼浄水場でつくられた水道水です。昭和30年の給水開始以来、休むことなく「安全・安心・安定」な水の供給を守り続けています。これからも変わらぬ信頼とともに、皆さんの毎日を支え続けます。

上下水道部 ホームページ: 水質検査年報



安心して飲めるのには理由がある

暮らしの安全・安心は地中から

計画的に老朽管路を取り替えています

水道

和泉市の水道は昭和30年に誕生し、それ以来、市の発展とともに約589kmの水道管を埋設してきました。現在、皆さんの家のじゃ口から「安全・安心・安定」した水が当たり前に出続ける状態を、50年、100年先まで維持するため、「和泉市水道ビジョン・経営戦略」を策定し、老朽管対策や耐震管への更新などを中心に事業を進めています。

下水道

平成20年からは、地下の膨大な下水道管路の状態をデジタルデータで把握できるようになり、計画的な維持管理が可能となりました。一方で高度経済成長期以降、急速に埋設された下水道管路の老朽化に対応するため、道路を掘らずに管の内面を補修する更生工法などの技術を活用し、改築事業を推進していきます。



水道管布設工事

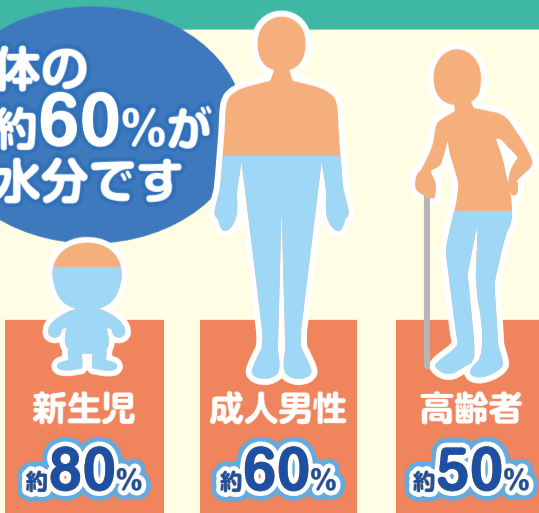
健康のため水を飲もう

国土交通省 ホームページ: 「健康のため水を飲もう」推進運動



熱中症にならないためにこまめに水分補給をしよう!

体の約60%が水分です



「脱水の証拠」のどの渴きは

水の出入りは2.5L

失われる水分	体に必要な水分
尿と便 1.6L	食事などから得られる水分 1.3L
汗や呼吸 0.9L	水分補給の目安 1.2L

あと2杯、水を飲みましょう

入浴後と起床時には、特に水分が不足しがちです。「目覚めの一杯」「寝る前の一杯」の「あと2杯」の水を飲む習慣を身につけましょう。

