

# 上下すいどうだより

No.42  
2017.7.1



「すいどうだより」と「下水道だより」は「和泉市上下すいどうだより」に生まれかわりました。

## 浄化槽整備推進事業について

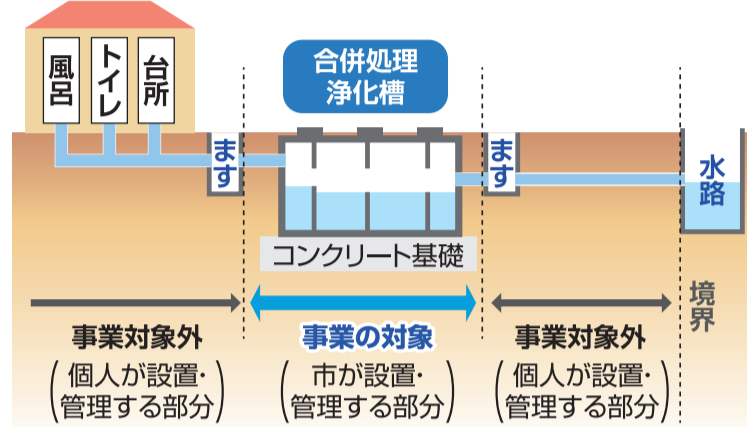
和泉市では、下記区域において浄化槽の設置及び保守管理（点検・修繕・法定検査等）をPFI方式で推進しています。  
PFI方式とは公共施設などの設計、建設、維持管理などに民間事業者の資金や技術を活用し、効率的で質の高い公共サービスの提供を行う手法です。

**対象区域** 大野町、父鬼町、横尾山町、春木川町の一部、仏並町の一部、福瀬町の一部（和泉市管理型浄化槽条例第3条に定める区域）

**対象建物** 住宅、店舗、事業所、集会所、寺院など

**PFI事業期間（設置）** 平成32年3月31日まで

**PFI事業期間（管理）** 平成37年3月31日まで



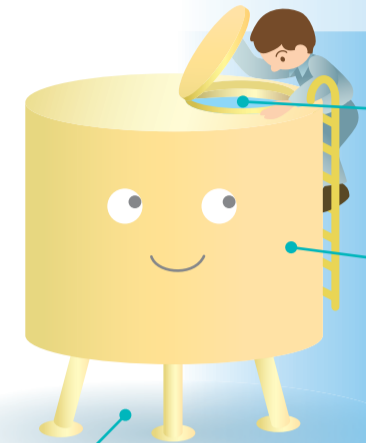
設置を希望される方は、和泉環境整備株式会社にご連絡ください。設置場所など工事計画の協議を行います。

詳しくは和泉市ホームページ「和泉市浄化槽整備推進事業（PFI事業）」をご覧ください。

**お問い合わせ**  
合併処理浄化槽の設置・保守管理に関すること 和泉環境整備株式会社 ☎92-2257(代表) ☎120-47-4132(フリーダイヤル)  
事業の内容に関すること 下水道整備課 ☎99-8152

## 貯水槽水道を設置・管理されている方へ

市内に設置されている貯水槽は約690か所あり、これらの貯水槽は、設置者（所有者など）の責任において清掃・水質検査等を行い、管理する必要があります。



### 貯水槽周辺の点検

水槽の周辺は清潔に保ち、水槽のふたやフェンスは必ず施錠してください。

### 水質検査の実施

じゃ口から出る水を定期的に検査してください（色・にごり・におい・味・その他の異常）。異常があれば、水質検査を専門機関へ依頼してください。

### 残留塩素の測定

残留塩素は0.1mg/l以上検出される必要があります。検出されない場合は、水の長時間滞留などが考えられます。定期的に測定しましょう。

### 貯水槽の清掃

年1回以上、定期的に専門の清掃登録業者に依頼し、清掃を行ってください。

### 貯水槽の点検

水槽に亀裂がないか水槽内に異物がないかなど、定期的に点検してください。

和泉市からの委託を受け、和泉市公共施設管理公社が貯水槽水道の適正管理を促すため、無料点検・指導にお伺いしています。訪問の際にはご協力をお願いします。

**お問い合わせ** 一般財団法人 和泉市公共施設管理公社 ☎57-3211

マンションなど集合住宅で、ポンプ等の故障による断水、においや色など水質に変化が感じられた場合は、建物の管理人または管理業者に連絡しましょう。

## 宅内の水漏れで修理が必要な場合、指定工事店をご存知ですか？

和泉市では給水装置の新設・改造・修繕などを行う場合、専門的な知識と技能を有する工事業者を指定していますので、工事を行う際は、市の指定工事店にご依頼ください。

なお、工事を依頼される場合は、お客様と指定工事店との契約となるため、上下水道部は関与できません。

事前に複数の業者に見積もりを依頼し、工事費用（その他、見積料・出張料の有無）を比較検討し、工事内容を十分確認し納得した上で契約してください。

最寄りの指定工事店は上下水道部のホームページで確認いただけます。

**お問い合わせ** 水道工務課 ☎99-8151

## クロスワード

はぎきに答・住所・氏名・年齢・電話番号と「上下すいどうだより」へのご意見感想を記入のうえ、ご応募ください。  
〒594-0041 和泉市いぶき野五丁目4番11号  
和泉市上下水道部 経営総務課「クロスワードクイズ」係  
応募締切 7月31日(月)

### タテのカギ

タテ・ヨコのカギで、すべてのワクをうめてください。イラストをヒントに水色のワクに入った文字を正しく並べると、ひとつの言葉になります。正解者の中から抽選で30名様に和泉市紙を使用した大阪府伝統工芸指定「和晒・注染（わぞらし・ちゅうせん）」の手ぬいをお送りします。なお、当選者の発表は発送をもってかえさせていただきます。



色柄の指定はできません。

### タテのカギ

- 土を焼いて器や皿を作ります
- いつ、だれが、○○で？
- 名簿や一覧表
- 鉛筆は硬筆、筆は？
- 和泉市のキャラクターは○○○くんとロマンちゃん
- 出口には「OUT」、入口には？

### ヨコのカギ

- 銀行のトップです
- テクノステージにある○○○中央公園
- お酒が飲めない人
- 肥満の元は「脂肪」と「○○」
- すぐれて立派なさま
- プリンターのお仕事

前回の答え

銀世界（ギンセカイ）

## 夏の思い出をスノードームできれいに飾ろう!!

### 用意するもの

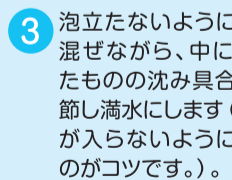
- ビン・ペットボトルなど●水●液体のり、もしくは洗濯のり
- 中に入れたいもの（貝殻やビーズなど）●ポンド●ビニルテープ



1 容器の中に入れたいものを入れましょう。



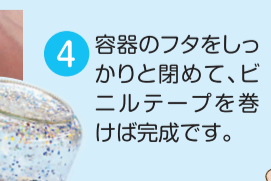
2 容器に水を半分程度入れ、少しずつのりを入れていきましょう。



3 泡立たないようにかき混ぜながら、中に入れたものの沈み具合を調節し満水にします（空気が入らないようにするのがコツです）。  
※貝殻やサンゴなどを入れる場合は、あらかじめフタにポンドで接着しておくとお好みの飾りができます。



4 容器のフタをしっかり閉めて、ビニルテープを巻けば完成です。



君だけのスノードームをつくってみよう!

ゆらゆらときれいだね。



## 水はどれくらいあるの？ かけがえのない地球の水



みんなが使う大切な水だね。



どうしてなくならないのかな？



氷河等 1.76% 約0.24億km³

地下水 0.76% 約0.11億km³

河川、湖沼等 0.01% 約0.001億km³

1杯のバケツにたとえると 使える水は 1滴

いっぱいあるように見える水は少ないんだね。



バケツの水だとこれだけなんだ。

参考：「平成28年版 日本の水資源の現況」国土交通省 水管理・国土保全局 水資源部

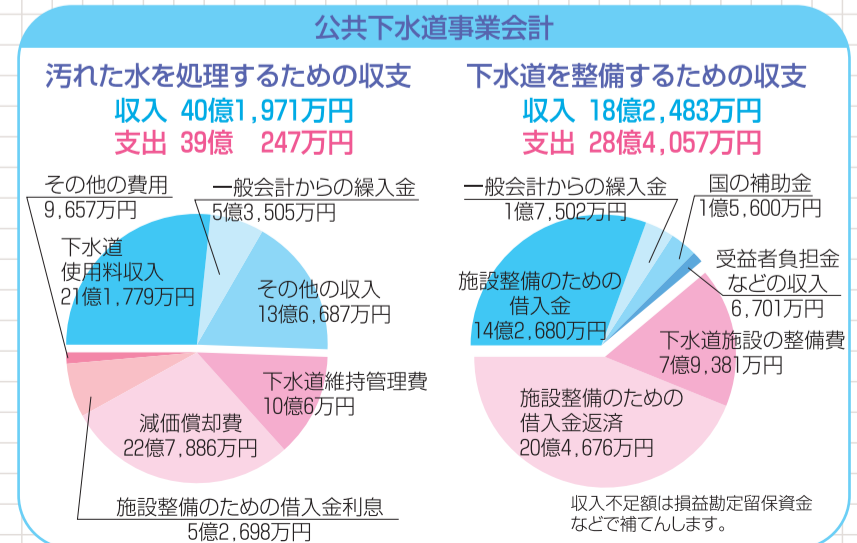
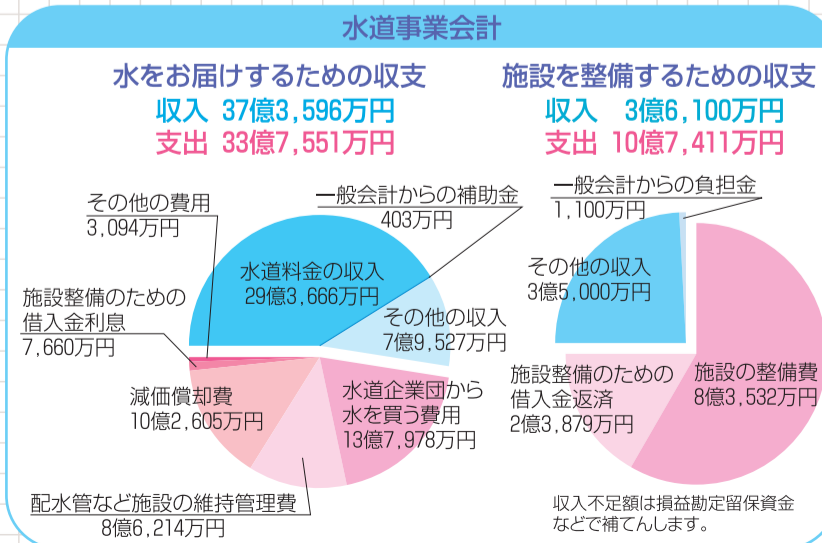
## 平成29年度 水道・公共下水道事業会計予算概要

### ●災害に強いライフラインの確保

南部地域へより安定した送水を行うための管路整備や、九鬼簡易水道を上下水道へ統合するための施設整備等、計画的な整備を行うとともに、管路の更新や耐震化に取り組み、災害に強いライフラインの確保に努めます。

### ●安心して下水道を利用いただくために

快適な生活環境を確保するため、国庫補助金や企業債を活用し下水道の着実な整備を行うとともに、水洗化を促進します。また、安心して下水道を使っていただけるよう適切な維持管理を進めます。





# 地球をめぐる水の旅

## 私たちが使う水 私たちが使った水 私たちができること

地球上の水は、固体・液体・気体と姿を変えながら、地球上をグルグルと旅しています。これを水の循環といいます。

私たちは、この水の循環の途中で水を水道水につくり変えて利用し、また、使った水をきれいな状態で自然にかえす努力をしています。

地球をめぐる水の旅と、私たちの水道水と下水道とのかかわりを見てみましょう。

水蒸気が集まって雲になります。

川や地下水は、やがて海へ流れ込みます。

水道水をつくる浄水場

川の水を取り込んで水道水につくりかえます。

自然の水は濁っていたり様々な雑菌がいたりするため、薬品で汚れを固まりにして沈めて取り除き、適切に塩素を使用して安全でおいしい水道水をつくっています。

(和泉市の水道水は、大阪広域水道企業団、泉北水道企業団、和丹浄水場、父鬼浄水場などでつくられた水です。)

雨や雪は川となって流れたり、地面にしみ込んで地下水となります。

雲はやがて雨や雪となって地上へ降ってきます。

### 水道の源 川を汚さないようにしましょう

●ゴミや食べ残しは持ち帰ろう。  
●油の付いた食器や調理器具は川の水で洗わないようにしましょう。

きれいな水道水をつくるためにいろいろな処理が必要です。汚れた水から安全な水道水をつくるには、高度な技術とたくさんのお金がかかります。

「水源」をきれいに保つことがとても大切です。

楽しんだ後も気持ちよく帰ろうね。

ここで水をきれいにしているんだ。

### 汚れた水をきれいにする 下水処理場

処理場では、微生物の力で汚れを分解するなどいろいろな工程を経て、汚水をきれいな水にして自然にかえします。

(和泉市から出る汚水の大部分は、北部水みらいセンターなどで処理しています。)

### 流す前にちょっと待って!

下水道が詰まると、風呂やトイレ等の使用ができなくなることがあります。ちょっとした心遣いが、大切な下水道施設を守ります。

- 流してはいけないもの
- 布きれ(タオル・ハンカチ等)、水にとけない紙(おむつ・たばこ等)、ビニール類、野菜くず、食用油、危険物(薬品・アルコール・ガソリン・灯油等)

### 生ごみや油を流さないために

生ごみや油をそのまま排水口に流すと、排水管の中で凝固し詰まりの原因になります。

- 排水口には水切り袋をつける。
- 鍋や食器の汚れをゴムペラなどで取除いてから洗う。
- 揚げ物に使った油は普通の調理に使い、捨てる場合は、凝固剤、紙、古布等に吸収させて捨てる。

### 残り物をできるだけ少なく

残ったしょう油やソースなどの調味料をそのまま洗い流してしまうと、環境に影響をあたえてしまいます。

- 料理は必要なだけ作り、なるべく残さず食べる。
- 計量カップやスプーンで計って作ると量が把握しやすく調味料のムダも少なくなります。

### 流しっぱなしにしていませんか?

少しの間と油断していると、きれいな水道水を想像以上にたくさん捨ててしまっているかもしれません。

- 歯磨きはコップに水を用意。
- 食器洗いも洗い桶を利用。
- シャワーは長い時間出しっぱなしにしない。

### つつい多めに使っていませんか?

使った水が循環して戻ってくることを想像して、使用する洗剤などを選びましょう。

また、流した後の環境負荷を考えて、適量での使用を心がけましょう。

- ボディソープやシャンプーなどは適量で使用。
- 洗濯用洗剤も用量を確認し、適量で洗う。
- 汚れが気になる場所は、掃除をこまめにすると洗剤の使用量を減らせます。

### TOPICS

#### こまめにじゃ口を閉めましょう。

水道水は、安心して飲める安全な水です。

流しっぱなしだと、この水道水を使わずにそのまま捨ててしまうことになりません。

無駄なく水道水を使いましょう。

内容	時間	流れる水道水
歯磨き	30秒間	約6ℓ
洗面・手洗い	1分間	約12ℓ
シャワー	3分間	約36ℓ
食器洗い	5分間	約60ℓ
洗濯	20分間	約240ℓ

※用途別の使用量の目安です。じゃ口の口径の大きさなどにより若干使用水量が異なる場合もあります。

#### 魚がすすめる水質(※1)にするには、お風呂の浴そう(200ℓ)が何杯分必要?

しょう油を大さじ1杯(15ml)流してしまうと、魚がすすめる水質にするには、浴そう(200ℓ)で約25杯分のきれいな水で薄めなくてはなりません。

流すもの(※2)	流す量	浴そう200ℓで何杯必要
シャンプー	1回4.5ml	約1杯
みそ汁	お椀1杯180ml	約7杯
牛乳	コップ1杯200ml	約17杯
天ぷら油	500ml	約840杯

(※1)魚が住める水質(BOD5mg/ℓ)  
(※2)参考:「こども環境白書2009」「環境省国立環境研究所資料」

### 私たちが使ったその後も水の旅は続きます。

地球上をグルグルとめぐる水のためにも、「大切に使う・汚さない」を心がけなきゃね。

水を大切に 未来へつなぐのね。

### インフォメーション

#### 水道料金・下水道使用料の福祉助成制度

ひとり親世帯や高齢者世帯、重度障がい者世帯を対象に水道料金および下水道使用料の一部を助成しています。

対象世帯	助成額	申請方法
右表のいずれかの世帯に該当し、世帯におられるすべての方の前年度にかかる市府民税が非課税または均等割の世帯(生活保護世帯、中国残留邦人等の円滑な帰国の促進並びに永住帰国した中国残留邦人等及び特定配偶者の自立の支援に関する法律に基づく支援を受けている世帯、福祉施設入居者、市府民税・水道料金・下水道使用料を滞納している世帯は除く)	主に家事用を使用する水道料金の基本料金、下水道使用料は基本料金および1か月あたりの汚水量が10m <sup>3</sup> までの従量料金に相当する額。(和泉市以外の地方公共団体から水道の供給を受けている世帯または公共下水道を使用している世帯が、和泉市における基本料金の額より下回ってお支払いしている場合は、実際のお支払い額を助成します)	印鑑(スタンプ印を除く)・右記の証明書類をご持参のうえ、お客さまサービス課へお越しください。(郵送でも申請いただけます)

区分	対象世帯	証明書類
ひとり親世帯	ひとり親家庭医療費の助成に関する条例に規定する医療費助成の対象となる人が属する世帯	児童扶養手当証書またはひとり親家庭医療証
高齢者世帯	住民基本台帳に記載されている全員が満65歳以上の世帯(配偶者が満65歳未満であっても対象となります)	不要
重度障がい者世帯	身体障がい者手帳1・2級または療育手帳A級の交付を受けている人の属する世帯 精神障がい者保健福祉手帳1級の交付を受けている人の属する世帯	身体障がい者手帳または療育手帳 精神障がい者保健福祉手帳

※助成の申請を提出される方で、平成29年1月2日以降に和泉市に転入された世帯については、前住所地の課税証明書(住民税)の原本または写しの添付が必要となります。

### こんな場合はご連絡ください!

使用開始	新築・転入などで新たに水道を使用するとき。
名義変更	引き続き使用するが、名義をかえるとき。
使用休止	引っ越しするときや長期間留守にするなど一時水道の使用を止めたいとき。
戸数変更	共同住宅(マンション等)において、建物一括で水道料金を納付いただく運用で、使用戸数に変更があったとき。 ※管理人または家主さんが届出てください。
用途変更	家事用から営業用、またはその逆など、使用用途を変更するとき。
廃止	水道を使用する必要がなくなったとき。

### 和田浄水場

#### 夏休み 施設見学会

和田浄水場では水づくりの過程を見学することで、水質の保全や水の大切さを知っていただけるよう、小学生とその保護者を対象に施設見学会を開催します。



場所	和田浄水場(和泉市和田町1番地)
実施内容	場内見学、ビデオ放映など
日時	8月5日(土) [第1回 午前9時30分~] [第2回 午前11時00分~]
見学時間	約1時間/回 ※各回開始の10分前に和田浄水場に集合 ※浄水場内、駐車場あり
募集対象	和泉市在住の小学生とその保護者または関係者
募集組数	各回10組まで(1組3~4名程度)
募集期間	7月10日(月)から定員に達するまで
申し込み	浄水課 ☎92-8168 (平日:午前9時~午後5時)

### 平成28年度上下水道フェア

10月21日(土)・22日(日)開催!

10月21・22日に池上曾根史跡公園で「和泉市商工まつり 農林業祭&都市緑化・上下水道フェア」が開催されます。

上下水道部では、利き水会や環境講座など楽しいイベントを行う予定です。どうぞお越しください。



お問い合わせは、お客さまサービス課 ☎0725-99-8149