

■駐輪場紹介

当社が管理運営する駐輪場施設を順次紹介します。

第1弾!

信太山駅前駐輪場

平成13年11月にリニューアルされた信太山駅前駐輪場は、収容可能台数500台! 営業時間は午前4時30分~翌午前1時!!

和泉市内で初めて始発、終電に対応した自動開閉ゲートを設置し、磁気カードによる入退場システムを採用しています。このシステムは、今後の駐輪場管理運営のモデルケースとしても期待されています。

また、盗難等犯罪を抑制するために、施設内に11台の監視カメラを設置していますので、安心してご利用いただけます。

利用料金表

一時利用券	自転車		単車
	120円	250円	
定期券	1ヶ月	2,500円	4,500円
	3ヶ月	7,000円	13,000円



自動ゲートに対応した一時利用券発行機



定期券自動発行機

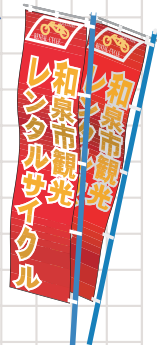
■観光レンタルサイクル、さらに便利に!

平成15年4月から和泉中央駅前西および東駐輪場でも、観光レンタルサイクルの貸出を行っています。従来の和泉府中、信太山、北信太駅前駐輪場とあわせて5駐輪場間すべてで貸出、返却が自由となり、利用者の方に大変喜ばれています。(和泉中央駅前北駐輪場は閉鎖となりました)

料金:1日1回400円
(保険料含む)

＜お問い合わせ＞

- 和泉府中駅前駐輪場 TEL.44-2254
- 信太山駅前駐輪場 TEL.44-0099
- 北信太駅前駐輪場 TEL.44-0011
- 和泉中央駅前西駐輪場 TEL.57-4022
- 和泉中央駅前東駐輪場 TEL.57-4011



貯水槽
水道を

設置・管理
されている方へ

貯水槽(飲料・雑用)の清掃	・年1回以上、定期的に専門の清掃登録業者に依頼し、清掃を行ってください。
貯水槽の点検	・水槽に亀裂がないか、水槽内に異物がないかなど、定期的に点検してください。 ・水槽のフェンスやふたは必ず施錠してください。
水質検査の実施	・給水栓(じゃく)から出る水を定期的に検査してください。(水の色、にごり、におい、味、その他の異常)。万一、異常を認めるときは、専門機関に水質検査を依頼し、安全を確かめてください。
残留塩素の測定	・残留塩素(水質基準値0.1mg/リットル以上)の測定も心掛けてください。水が長時間滞留すると、残留塩素が水質基準値以下になることがあります。
緊急時の対応	・水槽から送られる水が健康を害する恐れのあるときは、直ちに給水を停止し、利用者に対して危険であることを周知するとともに、水道部(TEL41-1551)または和泉保健所(TEL41-1342)へ連絡し、その指示に従ってください。

※当社では、年1回程度のサイクルで、無料点検・指導に伺っています。その際には、ご協力をお願いします。

クイズ

ヒントをともに、すべてのワクをうめてください。水色のワクに入った文字を正しく並べると、ひとつの言葉になります。正解者の中から抽選で30名様に和泉市産地産品の人達真珠でできた「携帯ストラップ」を送らせていただきます。なお、発表は発送をもってかえさせていただきます。

応募方法
官製はがき(答えと住所・氏名・年齢・電話番号と「すいどうだより」へのご意見ご感想を記入のうえ、下記へ送付ください。)

〒594-0041 和泉市いぶき野五丁目4番11号
(株)和泉市公共サービス公社「クロスワードクイズ」係
応募締切 7月31日(木)

1	2	3		
4			5	
6			7	
			8	
		9		

タテのカギ

- これも溜めれば大事な水資源
- 伊豆半島南端の港町
- 少しもうるさくありません
- 紙とハサミで見せる芸
- ゴルフで〇〇ショット!

ヨコのカギ

- ここを見られると弱い
- 甲子園には〇〇が棲んでいる、とか
- お出掛け前に鏡でチェック
- 里芋の茎です
- 韓国発エスデ



前回の答え
水鏡(ミズカガミ)

ウォーターサロン

ミネラルウォーターと水道水
最近のペットボトルに入ったミネラルウォーターを買って、飲料水として利用する方が目につく。フランスの有名なミネラルウォーターは、水源を地下水とし、その周囲50km四方に水を汚す恐れのある施設をつくらないなど、水質を保つために大きな努力が払われている。だからミネラルウォーターは安心なんだ、という人もいるが、私たちが現在使っている水道水に、それほど不安はあるのだろうか? 大阪府の水道水も数年前から高度

浄水処理が行われ、以前のように夏にかび臭い水がじゃり口から出てくることもなくなりました。確かにミネラル分がないことで味の面で劣るかもしれないが、ミネラルウォーター1リットルのボトルの値段で、良質な水道水がドラム缶3本以上も買える経済性も無視できない。当り前のようには安く、いつでも使えるのも日本の水道に携わる人たちの努力である。その努力はフランスの人たちに劣らず、むしろ「安全で美味しい水を届けよう」という共通のものではないだろうか? そう考えれば、私たちが水道水を見直して、有効に利用しなければと思う。

ご家庭の節水方法をおしえて!!

ご家庭の節水方法を大募集! 同時に水にまつわるエッセイや短歌、俳句なども募集しております。「ウォーターサロン」で紹介させていただいた方には、図書券3,000円分を送らせていただきます。ふるってご応募ください。

●応募方法 応募作品とともに、住所・氏名・年齢・電話番号を記入のうえ、下記へ送付ください。

〒594-0041 和泉市いぶき野五丁目4番11号
(株)和泉市公共サービス公社「ウォーターサロン」係

いづみし
すいどうだより

監修 和泉市水道部
発行 (株)和泉市公共サービス公社
TEL.0725(57)3211
FAX.0725(57)3277

No.14
2003.7.1

W A T E R S U P P L Y

いしちはら公園

I Z U M I

平成15年度予算のあらまし

事業面では、配水管布設工事などの第4回拡張事業を、年次計画に基づき継続して実施してまいります。

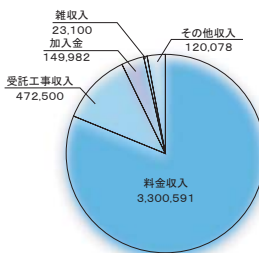
また、水道施設の維持管理や緊急時の対応を迅速に行うため、水道管路情報管理(マッピング)システムの完成を今年度末に予定しています。

さらに、地震等災害時における給水拠点の確保を図るため、緊急貯水槽の築造などを行い、安全で安定した供給体制の確立に努めます。

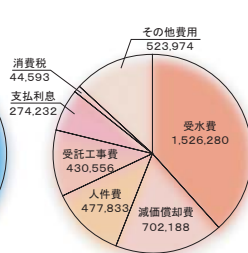
経営面においては、景気の不透明感が依然として続くなか、給水量は節水意識の高揚や節水器具の普及などにより、ここ数年減少傾向にあります。

引き続き、人員抑制、業務の合理化等で経費の削減を図り、効率的な経営に努めてまいります。

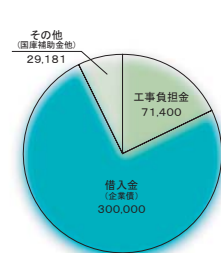
事業運営に係る収入
4,066,251 (単位千円)



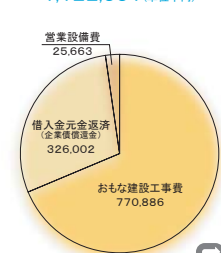
事業運営に係る費用
3,979,656 (単位千円)



施設等の投資的収入
400,581 (単位千円)



施設等の投資的費用
1,122,551 (単位千円)



水道工事 Q&A



水道工事は1年間にどれくらい行われるの？

和泉市で行われる水道工事件数は、年間で約1,000件です。その内容は、配水管(本管)の布設工事や、老朽化した配水管および災害に強い耐震管への布設替え、漏水・破損などの工事によるものです。また、皆さま方が市指定水道工事業者に依頼して行われる新設工事なども含まれています。

平成14年度
水道工事件数表

工事種別	件数
配水管(本管)布設	87件
給水管切替	60件
配水管等の補修、修理	771件
市指定工事事業者施工	132件
その他止水栓止め等	19件
合計件数	1,069件



水道工事のお知らせはどのように行っているの？

工事を行う場合は、道路管理者や町会長等の同意を得て、工事周辺の住民に事前にビラ配布や広報車によって、実施日時、断水時間などをお知らせしています。

水道部

インフォメーション

■水道・下水道使用料金の福祉減免制度があります

母子家庭や老人世帯、障害者世帯を対象に水道及び下水道の使用料金の一部を減免する制度があります。

対象 下表のいずれかの世帯に該当し、かつその世帯に属する人の前年度所得にかかるとる市民税が非課税または均等割のみの世帯(生活保護世帯、市外給水世帯は除く)

区分	対象世帯	必要書類
母子世帯	母子家庭医療費の助成に関する条例に規定する医療費助成の対象となる人が属する世帯	児童扶養手当証書または医療券・医療証
重度心身障害者世帯	身体障害者手帳1・2級の交付を受けている人の属する世帯、または療育手帳A級の交付を受けている人の属する世帯	身体障害者手帳または療育手帳
老人世帯	住民基本台帳に記載されている全員が満65歳以上の世帯(配偶者のいずれかが満65歳未満であっても対象となります。)	不要

減免額 主に家事用を使用する水道使用料金の基本料金(月額500円)と下水道使用料金の基本料金(月額800円)

申請 印鑑、検針のお知らせカードまたは領収書を持参のうえ水道部営業課へ
※水道使用料金の減免を受けられた世帯は、原則として下水道使用料金の減免も受けられます。(鶴山台、伏屋町の一部は異なりますので、下水道総務課へお問い合わせください。)

※すでに適用を受けている世帯は申請の必要ありません。

お問い合わせ先 水道部営業課または土木下水道部下水道総務課まで

水道工事はなぜ夜間が多いの？

水道工事は、一時的に断水して行うことがありますので、できるだけ皆さまに影響が少ない日時や時間帯を選んで行っています。水道の使用はお昼に比べて夜間のほうが大幅に減少します。また、交通量の少ない夜間に行うことで安全性が確保でき、工事期間も短縮できるためです。

断水、濁水のときの対応はどうすればいいの？

断水中は、じゃ口などを閉めておくようにしてください。また、マンションや集合住宅などで貯水槽(受水槽など)を使用されているところは、受水槽へ水が入るまでのバルブ(止水栓)を閉めてください。

濁水は、工事完了後の通水時に、ときどき赤く濁ったり、白い泡状になったりすることがありますが、これはご家庭内に引き込まれている水道管の中に、濁水や空気の混ざった水がたまっているためです。しばらくじゃ口から水を出していただくと正常に戻ります。万一、正常に戻らない場合は、水道部までご連絡ください。

同じところを何度も工事しているのはなぜ？

工事を行う場合は、電気、ガス、電話などの関係機関と事前に協議、立会いを行いながら、できる限り同じ箇所を何度も掘り返さないように計画して行っています。

しかし、工事の施工は、最初に調査として掘削し、本工事を行います。そして道路の仮復旧工事を行った後、本復旧工事という工程で行っているためです。



水道工事に ご理解と協力を！

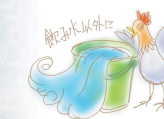
水道部から、水道管の洗浄や浄水器の販売などで、家庭を訪問することがあるの？

依頼や相談をいただいているのに、水道部からご家庭を訪問することは一切ありません。最近、ご家庭を訪問し、水道管の洗浄や器具の点検・取替え・販売などを行い、不当に料金を請求したりするトラブルが多く起こっています。ご不審な場合は、すぐに水道部に問い合わせるか、職員証などの提示を求めるようにしましょう。悪徳訪問業者にご注意ください！



鉛管を使っているところがあるけど、大丈夫？

水道水中の鉛の数値は、現在の水道法に定められている水質基準値以下ですので人体には影響はありませんが、鉛管を使用しているご家庭では、水道を長時間使用しなかった場合、鉛分が微量に溶出しすることがあります。朝一番にご使用される水道水や旅行などで長期間使われなかったときは、念のためにバケツ一杯程度を飲み水以外にご使用ください。



漏水を発見したとき、どうすればいいの？

ご家庭や道路などで漏水を発見したときは、漏水修理受付専用ダイヤルにお電話ください。大切な水をムダなく使っていたため、漏水修理は365日24時間体制で行っています。ご連絡いただく際は、お手数ですが住所・氏名・電話番号・漏水箇所と状況・付近の目撃物や順路などをお聞かせください。



漏水修理専用ダイヤル

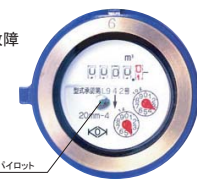
TEL.44-1441
(水道部内)

ご家庭での主な漏水原因

- 1 じゃ口パッキンの摩耗やいたみ
- 2 水道管の老朽化
- 3 水洗トイレの弁やパッキンなどの故障

漏水の発見方法

家中のじゃ口を全部閉めてから、メーター内のパイロット(右記)が回っていないか確認してください。回っていれば漏水の可能性がります。



HOW MUCH?

漏水修理にかかる費用

水道の配水管(本管)からメーターまでの自然漏水による修理や、じゃ口パッキンの取り替え(シングルレバー、湯水混合栓、特殊なじゃ口は除く)は、無料で行っています。ただし、メーターから屋内側の修理(水道管、じゃ口など)は個人負担で有料(休日、夜間の修理費用は割増料金)となります。

※ガス・電気給湯器、湯沸かし器、太陽熱温水器、湯水混合栓、シングルレバーなどの特殊なものは、販売店または器具メーカーに問い合わせて修理してください。